



Plan de viață,

Studiu de Evaluare Internă

Ana Maria Preoteasa | Alexandra Deliu

Un proiect

 AFI EUROPE

implementat de

 THE SOCIAL
INCUBATOR

cu sprijinul

 MCCAMPR

Cuprins

Executive Summary	3
1. Introducere	
1.1 Context	4
1.2 Obiectivele evaluării	4
2. Metodologie	
2.1 Designul evaluării	5
2.2 Instrumente de cercetare	5
2.3 Eșantionare	5
2.4 Colectarea datelor	5
2.5 Analiza datelor	5
2.6 Limitări	5
3. Rezultate	
3.1 Identificarea nevoilor tinerilor	7
3.1.1 Nevoi la intrarea în proiect	7
3.1.2 Schimbarea nevoilor pe parcursul proiectului	8
3.2 Factori care au un rol în integrarea socială a tinerilor	9
3.2.1 Autodeterminare	9
3.2.2 Responsabilizare	10
3.2.3 Istoria de viață	10
3.2.4 Probleme de sănătate	11
3.2.5 Educație	11
3.2.6 Încrederea în sine/probleme afective	12
3.2.7 Adaptare în proiect/mutarea în București	12
3.2.8 Consiliere psihologică și vocațională	13
3.2.9 Medierea conflictelor/acompaniere	13
3.2.10 Cursuri/ateliere	13
3.2.11 Susținere în vederea educației formale (meditații)	14
3.2.12 Relaționare/ contacte permanente cu echipa	14
3.2.13 Acompaniere pentru găsim job	15
3.2.14 Servicii rezidențiale	15
3.2.15 Empowering	16
3.2.16 Aprecieri subiective ale tinerilor	16
3.3 Dificultăți în proiect	17
3.3.1 Conflicte	17
3.3.2 Interacțiuni tineri/specialiști	17
3.3.3 Probleme de adaptare la viața independentă	18
3.3.4 Găsirea/menținerea jobului	18
3.3.5 Educație/școală	19
3.3.6 Discriminare	19
3.4 Evaluarea succesului intervenției	19
3.4.1 Găsire job	19
3.4.2 Independență	20
3.4.3 Abilități de viață independentă	21
3.4.4 Educație	22
3.4.5 Planuri de viitor	22
3.5 Perioada Covid. Riscuri, gestionare	23
3.5.1 Riscuri	23
3.5.2 Gestionare	24
3.6 Evaluarea riscurilor de viitor pentru integrarea tinerilor	25
4. Concluzii	26

Executive Summary

Context

De 30 de ani, situația copiilor instituționalizați este una critică și au fost adoptate măsuri succesive de politici care au avut ca misiune dezvoltarea unei strategii care să le îmbunătățească situația.

Proiectul Plan de Viață are ca obiectiv integrarea socială a tinerilor proveniți din sistemul de protecție (centre de plasament sau asistență maternală). Studiul de evaluare și-a propus să identifice principalele nevoi ale tinerilor beneficiari ai proiectului (la intrarea în proiect dar și pe parcurs), factorii care au un rol în integrarea socială, evaluarea serviciilor sociale furnizate în cadrul proiectului, dificultățile întâlnite în proiect și evaluarea succesului intervenției. Desfășurarea proiectului în perioada Covid a făcut ca planificarea inițială să sufere anumite modificări, iar studiul a luat în discuție și acest aspect. De asemenea, s-au urmărit principalele riscuri de viitor pentru integrarea tinerilor dar și formularea unor propuneri și recomandări de îmbunătățire a serviciilor.

Metodologie

Studiul s-a desfășurat prin interviuarea tuturor tinerilor beneficiari ai proiectului (11 tineri), în două valuri (septembrie 2020 și martie 2021). Interviurile s-au desfășurat online (Zoom) și au fost înregistrate audio și video. Interviurile s-au transcris iar analiza și interpretarea s-au realizat folosind analiza tematică. În acest scop am utilizat MaxQda și NVivo.

Rezultate

- Prin participarea la proiect, nevoile materiale ale tinerilor au fost adresate. A apărut posibilitatea concentrării pe evoluția emoțională și identificarea altor tipuri de nevoi: realizare profesională, educație, planuri de viitor.
- Utilizarea unor resurse informale – rețelele personale ale asociației, mai ales pentru găsirea unui loc de muncă au potențiale efecte pozitive în rândul tinerilor, catalizând sentimentul acestora de apartenență la o comunitate și crescând gradul de încredere a tinerilor în specialiștii implicați în proiect.
- Rezolvarea problemelor/intervențiile punctuale ale specialiștilor sunt bazate pe specificul fiecărui beneficiar și pe modul preferat de comunicare. Aici este relevantă buna cunoaștere a fiecărui caz. Faptul că numărul beneficiarilor este unul redus face ca proiectul să aibă un nivel ridicat de eficiență.
- O problemă recurentă se referă la găsirea și menținerea unei slujbe, atât din cauza lipsei de angajament manifestată uneori de tineri, cât și din cauza de discriminare.
- Pandemia a adus cu sine o serie de probleme în desfășurarea proiectului: izolarea și rădarea contactelor de tip față în față au fost provocări din punct de vedere psihologic, pentru depășirea cărora s-au utilizat mijloace de comunicare precum WhatsApp, prin intermediul cărora membrii echipei au fost în contact cu tinerii. Cursurile, atelierele și alte evenimente au fost organizate online, nu față în față.

1 Introducere

Context

Programul “Plan de Viață” are ca obiectiv integrarea socială și profesională a tinerilor care părăsesc sistemul instituționalizat de protecție socială la vârsta de 18 ani.

Proiectul răspunde dificultății tinerilor de a se descurca pe cont propriu la o vârstă foarte tânără, în absența resurselor pe care le au care provin din familii tipice. Părăsirea sistemului, adesea foarte brusc, fără să fie pregătiți și fără să aibă abilități de viață independentă, se constituie într-un eveniment de viață foarte dificil pentru ei.

În general, tranziția către viața independentă este dar pentru tinerii instituționalizați vine însoțită de teamă. Proiectul Plan de Viață are două obiective majore: să îi ajute să se adapteze la viața independentă și să creeze modele de integrare pentru alți tineri aflați în situații similare. Începând cu ianuarie 2020, în program au fost incluși 10 tineri care au primit multiple servicii sociale care să îi ajute să își îmbunătățească abilitățile de viață independentă. Ei au primit servicii rezidențiale, fiind cazați în apartamente protejate, au fost acompaniați în a-și găsi un loc de muncă, au fost susținuți pentru a-și finaliza educația formală. De asemenea, au primit servicii de consiliere psihologică, vocațională au participat la ateliere de dezvoltare personală și de consiliere vocațională.

Obiectivele evaluării

1. **Identificarea nevoilor tinerilor (inițiale și pe parcursul proiectului);**
2. **Identificarea principalilor factori care conduc la integrarea socială a tinerilor;**
3. **Evaluarea serviciilor Asociației The Social Incubator (consiliere, servicii rezidențiale, de acompaniere ș.a.m.d.);**
4. **Evaluarea succesului intervenției;**
5. **Evaluarea riscurilor de viitor pentru integrarea tinerilor (perspectiva personalului tinerilor);**
6. **Formularea de propuneri de îmbunătățire a serviciilor (așa cum reies din interviuri).**

Metodologie

2.1

Designul evaluării

Ca metodă am folosit ancheta pe bază de interviu. S-au realizat interviuri online cu tinerii și cu personalul de specialitate (Zoom, înregistrate). În luna septembrie 2020 au fost realizate primele interviuri (primul val, cum va fi numit pe parcursul raportului) iar în luna martie 2021 cel de al doilea val.

Interviuri online	Septembrie 2020	Martie 2021
Cu tineri	10	10
Cu personalul de specialitate al Asociației The Social Incubator	7	7

Instrumente de cercetare

Pentru interviuri s-au folosit ghiduri de interviu (vezi anexa)

Eșantionare

Au fost incluși toți tinerii care au fost beneficiari în proiect începând cu luna septembrie 2020. O singură participantă care plecase din proiect la data începerii evaluării nu a fost intervievată. Au fost intervievați și tineri care au participat pentru perioade mai scurte de timp sau care urmau să intre în proiect după interviu.

2.4

Colectarea datelor

Toate datele s-au colectat între lunile septembrie 2020 și martie 2021.

2.5

Analiza datelor

Analiza datelor calitative (interviurile) s-a realizat prin analiza tematică și s-au folosit softuri specializate: MaxQda și Nvivo. Am redactat și trei studii de caz, care descriu și analizează foarte detaliat traiectoriile celor trei tineri, dar și interacțiunea lor cu proiectul.

2.6

Limitări

Având în vedere că interviurile s-au realizat de către persoane care veneau din partea asociației putem presupune că există de lipsa de sinceritate a participanților. Endința de a fi acceptați poate să ducă la evitarea unor subiecte foarte delicate (consum și abuz de substanțe, droguri, alcool sau comportamente deviante). Faptul că am integrat în cadrul analizei perspectiva personalului de specialitate și cea a tinerilor, permite într-o mare măsură (prin triangulare) să avem o imagine completă a situației tinerilor și a serviciilor din proiect.

3

Rezultate

În continuare, prezentăm principalele rezultate ale studiului de evaluare. Sunt urmărite obiectivele de cercetare și în cadrul fiecărui subcapitol sunt prezentate percepția personalului de specialitate și apoi cea a tinerilor, așa cum au reieșit din interviuri.



Identificarea nevoilor tinerilor

Nevoi la intrarea în proiect

Dincolo de nevoile punctuale, proiectul pare să răspundă lipsei de resurse cu care se confruntă tinerii, în condițiile în care își doresc să reușească în viață. În afara resurselor financiare, cele de ordin emoțional, strâns legate de relația pe care tinerii o au cu ei înșiși, încrederea în sine și, pornind de aici, atitudinea față de viață în general, constituie aspecte asupra cărora este necesară intervenția specialiștilor. Dacă dorința de reușită există, mai mult sau mai puțin cristalizată în planuri coerente de viitor, ceea ce lipsește este conștientizarea celor necesare pentru această reușită.



În ceea ce privește nevoile tinerilor la momentul de începere a proiectului, în evaluarea membrilor echipei proiectului, ele merg de la **nevoi primare** (locuință, hrană) la nevoi ceva mai **complexe**, legate de dezorientare și lipsă a contextelor în care să își cultive sociabilitatea.

Specialiștii văd potențialul tinerilor, acesta fiind important în modul în care își construiesc activitatea. Jocul potențial/risc este cotidian, evoluția tinerilor nefiind una lineară. În acest context, lucrul cu beneficiarii proiectului este, în linii mari, o activitate de management al riscului.

Lipsa deprinderilor de viață independentă apare recurent în interviuri și pare a merge dincolo de grupul de beneficiari ai proiectului. Pentru a adresa această carență, membrii echipei de implementare au participat, alături de tineri, la o serie de activități cotidiene, pentru a oferi exemple practice.

Nefiind, până la intrarea în proiect, puși în situația de a face lucruri singuri, lucruri minore care apar în viața de zi cu zi, tinerii devin parte a unei noi lumi, cu noi reguli sociale, pe

care trebuie să și le însușească. De exemplu, plata întreținerii la asociația de proprietar. Unora dintre tineri li se părea ceva foarte complicat și chiar dacă li s-au oferit explicații clare asupra procesului le era teamă să meargă singuri să achite datoriile. A fost necesară intervenția personalului asociației pentru ca aceștia să vadă concret cum se face această activitate și a avea încredere că o pot realiza să ei pe viitor.



Gestionarea unui buget limitat a fost, de asemenea, abordată practic (mers la cumpărături împreună), specialiștii echilibrând nevoile specifice ale fiecărui tânăr cu menținerea egalității între ei, în ceea ce privește lucrurile care li se oferă ca parte a proiectului.

Și în interviurile cu ei, tinerii au menționat **nevoi primare, de locuire, de găsim a unui loc de muncă dar și soft skills: comunicare, dezvoltare personală, autocunoaștere**. Însă sunt și tineri care s-au referit în primul rând la **nevoile profesionale**, în special cei care își doresc o carieră artistică, dar și cei care au alte profesii (ex: frizer)

Nevoia de **independență** a fost de asemenea menționată iar proiectul părea să le aducă o șansă de a pași spre o viață independentă. Au menționat că își doresc un job stabil pentru a putea să își îndeplinească nevoile primare de supraviețuire.

3.1.2

Schimbarea nevoilor pe parcursul proiectului

Pe parcursul proiectului, tinerii au evoluat, fapt care a dus la schimbări în ceea ce privește nevoile pe care le au. Dacă, la intrarea în proiect, nevoile primare (hrană, adăpost) erau prezente, la un an după intrarea în program acestea sunt mult mai puțin vizibile, tinerii petrecând această perioadă într-un mediu stabil.

Aceștia se concentrează mai mult pe carieră, continuarea studiilor sau dezvoltarea lor personală. Conflictelor s-au rărit, tinerii s-au acomodat unii cu alții și au ajuns să își dea seama Îmbunătățirea interacțiunilor dintre ei a dus și la rădirea intervențiilor punctuale de mediere a conflictelor

Prin participarea la proiect, tinerii au experimentat situația în care a avea un job se traduce într-un nivel mai ridicat de independență Această nouă condiționare (job-independență) este o achiziție foarte importantă pentru viața de după finalizarea proiectului, ei fiind capabili după un an să își plătească singuri utilitățile, hrana și să își asigure banii de buzunar.



Însă mai intervin situații în care aceștia ajung să nu își gestioneze corespunzător veniturile sau să rămână fără loc de muncă, iar atunci intervine asociația pentru a-i susține pe perioade scurte.

Participarea la proiect a însemnat o oportunitate pentru autocunoaștere și dezvoltare personală, în aceste cazuri apărând nevoi individualizate, la care specialiștii încearcă să răspundă prin intervenții punctuale, dar și printr-o strategie de comunicare bazată pe caracteristicile fiecărui tânăr.

Dincolo de specificitatea nevoilor manifestate, ceea ce pare să fie universal este nevoia de susținere, nevoia unei plase de siguranță care să le ofere spațiu tinerilor pentru a-și dezvolta încrederea în sine, pentru a-și gestiona mai bine emoțiile și a-și dezvolta cât mai multe abilități de viață independentă.

Dacă, inițial, nevoile erau primare, în majoritatea cazurilor, pe parcurs, tinerii au ajuns să se își dorească să se dezvolte mai mult profesional. Și din interviurile conduse cu tinerii reiese că sunt mai interesați de găsim a unor locuri de muncă mai bine plătite, de continuarea studiilor sau își fac planuri de viitor pe termen lung.

Factori care au un rol în integrarea socială a tinerilor

Autodeterminare

Printre factorii care duc la integrarea socială se numără și autodeterminarea, punct de convergență al încrederii în sine și capacității de planificare/asumare, iar existența unui tânăr cu această caracteristică poate constitui, prin puterea exemplului, un motor în buna integrare a celorlalți. Unul dintre tinerii care au părăsit proiectul este un exemplu de succes, mai ales prin autodeterminarea de care a dat dovadă, această caracteristică nefiind, însă, rezultatul participării la proiect, ci fiind unul dintre atributele lui încă dinainte de începerea proiectului.

El provine dintr-un centru de plasament aflat într-un orașel la 75 de km de București. De la vârsta de 5 luni se află în sistemul de protecție a copilului (până la 7 ani în asistență maternală și apoi în centre de plasament). Își amintește cu plăcere de perioada cât a fost în asistență maternală (a fost foarte frumos), chiar a crezut că sunt părinții lui. Plecarea an la părinții lui a fost resimțită ca foarte dureroasă.

A câștigat primii bani de la vârsta de 6 ani (în agricultură muncind cu ziua, în perioada când a fost primit de familia de origine acasă) și apoi de la vârsta de 16 ani când are voie să lucreze legal schimbă diferite joburi: ospătar, salvamar, lucrător comercial. Consideră că deja a fost un model pentru alți copii aflați în situația lui și își dorește să continue.

În decembrie 2020 a decis să migreze și lucrează într-un orșel din străinătate. Deși nu știe limba țării respective și vorbește foarte puțin engleza a reușit să-și găsească un job de noapte la o fabrică iar ziua lucrează ca frize la domiciliuși-a făcut o pagina pe social media pentru a se promova. Tot în timpul liber

este antrenor personal la o sală care funcționează în aer liber. Întrebat cum își explică faptul că reușește să facă atâtea lucruri a avut un discurs optimist și pozitiv. Frizeria este pasiunea lui, a participat la cursuri de formare iar în București înainte de plecare ajunsese să lucreze într-un Barber Shop renumit. Visul lui este să-și deschidă propria afacere și pentru asta muncește din greu.

Provocarea este ca tinerii să adere la un plan, în ciuda momentelor dificile care pot apărea. Gestionarea acestor momente dificile este locul în care intervenția specialiștilor este importantă, ca factori de suport pentru tineri.

A trece peste aceste momente, fără a le face pe acestea întreruperi majore ale propriei vieți, este o deprindere importantă și tinerii au reușit să facă pași importanți în această direcție.

Auto-determinarea (agency) se observă la mai mulți tineri. Există unii care au început să muncească de foarte tineri, în situații diferite și care au continuitate la locurile lor de muncă. De asemenea, sunt și persoane care au pasiuni ce presupun un efort susținut (fie un sport de performanță, fie o activitate artistică încă din perioada copilăriei). Aceste pasiuni le dau o direcție și o motivație în viața.



3.2.2

Responsabilizare

Una dintre mizele proiectului s-a dovedit a fi responsabilizarea tinerilor, aici înregistrându-se progrese vizibile, inclusiv pe fondul evoluției relației dintre tineri și membrii echipei. Experiența din sistemul de protecție a fost una în care responsabilitatea tinerilor a fost un aspect ignorat, astfel încât tranziția de la viața în sistem la viața independentă, pe cont propriu, implică în bună măsură a-i obișnui pe tineri cu ideea de responsabilitate și consecințe ale propriilor acțiuni.

Însă fi responsabil înseamnă inclusiv a conștientiza ajutorul care îți este oferit și resursele pe care le ai la dispoziție, iar conștientizarea ajutorului din exterior este o dimensiune a schimbării/ajustării modului de relaționare cu mediul. O metodă de responsabilizare ar consta în prezentări despre independență/ a fi independent, făcute de tinerii din proiect către alți tineri, un catalizator pentru conștientizare.

Asumarea responsabilității pentru un eventual insucces sau nereușită, în unele interviuri cu tinerii, nu apare. Chiar și în cazul în care o persoană și-a schimbat joburile de câteva ori în câteva luni are un discurs care nu o implică în niciun fel, ci patronii sau colegii consideră că sunt cei responsabili. Explicațiile ei implică alte persoane și în special aduc argumente legate de vârstă celorlalți colegi în raport cu a ei.

3.2.3

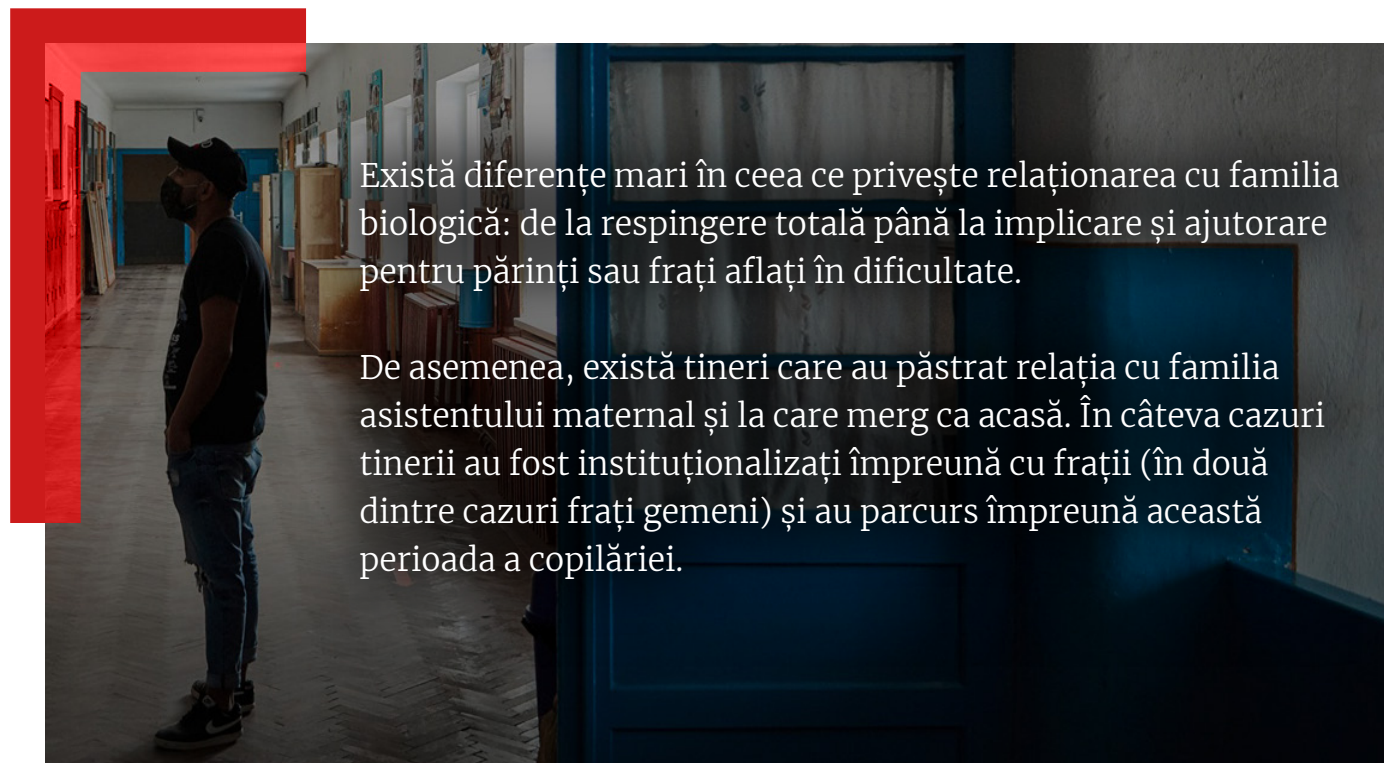
Istoria de viață

Parcursul de până acum al vieții constituie și el un factor de influență în integrarea socială. Experiențele pe care tinerii le-au avut, ca și carențele acumulate, contribuie la felul în care ei se raportează la cei din jur. În percepția specialiștilor, istoria de viață a tinerilor este dominată de lipsuri în ceea ce privește zona psiho-emoțională, nu neapărat cea materială, existând însă, în rândul populației generale, preconcepția că, în sistem, tinerii se confruntă doar cu lipsuri materiale.

Maniera conflictuală de abordare, ca și dificultățile în a fi/deveni independenți sunt în strânsă legătură cu nivelul lor de dezvoltare psiho-emoțională, acesta din urmă fiind dependent de experiențele pe care ei le-au avut de-a lungul vieții și care acum îi la scară largă.

Semnificativă, în cadrul proiectului, pare să fie întocmai suplینirea carențelor experimentate de tineri, și expunerea la un mediu în care încrederea în sine și recompensele pozitive sunt prezente. În acest sens, proiectul se dorește a fi un substitut pentru istorii de viață dominate de lipsuri în ceea ce privește confortul emoțional.

Istoriile de viață ale tinerilor, deși diferite, au în comun istoria de abandon și adesea multiple experiențe de abandon din partea părinților, asistenților maternali, diferitelor persoane de care se atașaseră în centre sau în apartamentele protejate. De asemenea, ei au schimbat foarte multe locuințe (între trei și șase, până la intrarea în proiectul Plan de viață).



Există diferențe mari în ceea ce privește relaționarea cu familia biologică: de la respingere totală până la implicare și ajutorare pentru părinți sau frați aflați în dificultate.

De asemenea, există tineri care au păstrat relația cu familia asistentului maternal și la care merg ca acasă. În câteva cazuri tinerii au fost instituționalizați împreună cu frații (în două dintre cazuri frați gemeni) și au parcurs împreună această perioadă a copilăriei.

3.2.4

Probleme de sănătate

Factori ca structura psihică/tipul de personalitate și istoria de viață au influență asupra procesului de integrare socială. Cu atât mai mult, tulburările de personalitate recognoscibile și diagnosticabile au un impact masiv asupra vieții de zi cu zi a tinerilor, atât a celor în cauză, cât și a grupului din care fac parte și a proiectului ca întreg.

Dincolo de dificultățile interne referitoare la relaționarea dintre tineri și cea dintre tineri și specialiști, aceste cazuri în care există probleme de sănătate de ordin psihologic sunt provocări în comunicarea/manifestările de dincolo de limitele proiectului/locuințelor/ asociației.

Abordarea eficientă a acestui tip de probleme implică psihoterapie, lucru uneori greu de realizat, având în vedere tendința tinerilor de a respinge chiar și consilierea psihologică de teamă că aceasta le face rău.

3.2.5

Educație

Alături de găsirea și menținerea unui loc de muncă, participarea la educația formală este altă componentă a integrării sociale. Dincolo de relația direct proporțională dintre stocul de educație formală și nivelul salarial/adekvarea slujbei la competențe specifice, prin educație tinerii pot avea acces la lumi sociale în care să se confrunte mai puțin cu discriminarea și ideile preconcepute.

Trei dintre tineri povestesc că au fost incluși în școli speciale. Nu este foarte clar dacă au avut sau mutarea a fost una legată de disponibilitate din acea perioadă (apropierea școlii de centru) sau de alte tulburări de comportament ale copiilor. Niciunul dintre tineri nu a reușit să promoveze examenul de bacalaureat. În acest moment trei dintre tineri se pregătesc pentru examenul bacalaureat și urmează să-l susțină în vara lui 2021.



Ca observație, majoritatea tinerilor au un limbaj dezvoltat, pe alocuri vorbesc cu dezacorduri sau regionalisme. Într-un singur caz, observat că există dificultăți a înțelege conținutul întrebărilor (care nu erau de un nivel ridicat de abstractizare) și au trebuit reformulate cu concepte foarte simple. Totodată, în acest caz una dintre ipoteze este legată de o stare emoțională foarte fragilă, cu dificultăți evidente de concentrare și răspunsuri foarte scurte.

3.2.6

Încrederea în sine/probleme afective

Succesul procesului de integrare socială depinde de adresarea nevoilor pe care tinerii le au. Sunt cazuri în care experiențele traumatice ale trecutului trebuie abordate prin psihoterapie, lucru ce poate fi greu de realizat, având în vedere reticența pe care tinerii. Mai departe, succesul psihoterapiei depinde de durata cestuia și de relația bună dintre fiecare tânăr și terapeutul său.

Cu alte cuvinte, trecutului, adesea conținând episoade traumatice, este un pas necesar pentru tranziția către viața independentă. Cultivarea unor relații/interacțiuni bune între tineri și specialiști constituie fondul activităților din proiect, inclusiv consilierea și psihoterapia, activități orientate către obiectivul principal al proiectului, acela de a-i echipa pe tineri pentru viața de adulți responsabili.

Felul în care tinerii reușesc sau nu să se integreze din punct de vedere social și modul în care reacționează la diverse situații din viața de zi cu zi sunt influențate de perioada copilăriei. De aceea, abordarea, în context terapeutic, a acestei perioade contribuie la sporirea șanselor de reușită.

Unul dintre specialiștii asociației menționează că felul în care ne trăim copilăria este foarte relevant pentru modul în care ne structurăm ca. Drept urmare, spune că este foarte la ei pentru că la cei mai mulți tineri din sistemul de protecție nu a existat o a îngrijitorului, de cele mai multe ori asta ducând la o neîncredere în oameni la o incapacitate de a accepta limitele.

Deși instinctul de supraviețuire este dezvoltat, adaptabilitatea și toleranța la frustrare sunt aspecte care necesită cultivare. Aceste două atribute fac diferența între eșec și reușită, ele lipsind, de cele mai multe ori, tinerilor



la intrarea în proiect. Tipul de personalitate al fiecăruia, deja format la momentul intrării în proiect, influențează și el modul de desfășurare a procesului de integrare.

3.2.7

Adaptare în proiect/mutarea în București

În cazul tinerilor veniți din afara Bucureștiului, adaptarea la cerințele proiectului coincide cu adaptarea la traiul în București: alt ordin de mărime al distanțelor, densitate mare a populației, diverse mijloace de transport.

O diferență între tinerii veniți din București și cei din afara Bucureștiului este că aceștia din urmă au avut mult mai puține oportunități până la momentul intrării în proiect. Practic, viața în București arată altfel decât viața în provincie, mai ales decât cea din urbanul mic sau din rural. Diferențele de acces la resurse se traduc în așteptări diferite față de proiect, iar

Pentru a-i ajuta pe tineri în procesul de adaptare și pentru a construi un mod bun de relaționare cu ei, opțiunea a fost implicarea specialiștilor în activități zilnice împreună cu tinerii, pentru a le oferi exemple acestora. Adaptarea la proiect a însemnat și adaptarea la un alt fel de în comun, în care fiecare este responsabil de propriile acțiuni și este nevoit să interiorizeze ideea de responsabilitate, în absența unei instanțe autoritare externe cu caracter constant.

Din discursul tinerilor, în special al celor veniți din provincie reiese foarte evident că mutarea a fost una destul de dificilă, dar plină de aventuri, de experiențe noi.



3.2.8

Consiliere psihologică și vocațională

Printre serviciile oferite de Asociație, se numără și consilierea vocațională și psihologică. Cele două tipuri de consiliere constituie nucleul intervențiilor din proiect, pentru că adresează două dimensiuni fundamentale ale vieții independente, una specifică – viața profesională, găsirea unui job, și una generală – atitudinea tinerilor față de sine.

Consilierea vocațională a fost temporară, la începutul proiectului, și a cuprins 5-6 ședințe, în care fiecare tânăr a aflat lucruri despre propriile preferințe și abilități, și a putut face, în linii mari, un plan profesional.

Consilierea psihologică are un caracter continuu – se face prin ședințe periodice, pe tot parcursul proiectului. Acest tip de consiliere este uneori privit cu reticență de către tineri, pentru că este un proces solicitant și poate aduce în prim plan traume vechi. Această situație este greu de gestionat, mai ales având în vedere că sublinierea caracterului obligatoriu al consilierii ar duce, probabil, la creșterea reticenței tinerilor. Relaționarea dintre psihoterapeut și tânăr este privită ca un aspect important, căutându-se în fiecare caz cea mai bună variantă, uneori însemnând trecerea tânărului de la un terapeut la altul.

Deși obiectivul studiului nu a fost de a evalua starea afectivă a tinerilor au existat întrebări referitoare la starea lor emoțională, la emoții și modul în care le gestionează, ca nevoi importante pentru parcursul lor. În majoritatea cazurilor au știut să discute despre emoțiile lor (probabil ca urmare a atelierelor care au cuprins și teme de psiho-educație). Cele mai adesea menționate emoții sunt furia ce apare în manifestări verbale sau fizice și frica, tinerii povestesc despre temerile lor: de înălțime, de apă, de moarte, foame, singurătate, de îmbolnăvire.

În majoritatea cazurilor, **consilierea psihologică** este considerată de ajutor pentru a-și gestiona stările emoționale, fiind uneori chiar apreciată ca **serviciu** în sine.

Consilierea vocațională a fost o activitate despre care tinerii povestesc cu plăcere: cum rezultatele testelor se potrivesc cu ce își doresc ei sau își doreau în copilărie, cum au făcut CV-ul împreună cu specialistul etc.

3.2.9

Medierea conflictelor/acompaniere

Practic, tinerii din cadrul proiectului au beneficiat de asistență din partea membrilor echipei în toate instanțele în care aceasta a fost necesară. Cum proiectul a implicat schimbări majore în viața lor, au existat numeroase momente în care intervenția specialiștilor a fost necesară, unul dintre aceștia menționând faptul că tinerii au avut nevoie de ajutor pe toate planurile și la orice oră din zi sau din noapte.

Acest contact constant a făcut necesară trasarea limitelor, mai degrabă negocierea lor, astfel încât intervențiile specialiștilor să nu conducă la involuția sau stagnarea tinerilor, ci la evoluția lor. Echipa proiectului pare să fi fost în situația constantă de a găsi echilibrul între excitarea/manifestarea autorității și empatie/înțelegere, astfel încât să transforme situațiile prin care trec tinerii în instanțe de învățare socială.

3.2.10

Consiliere psihologică și vocațională

În cadrul Asociației, au fost organizate ateliere care să adreseze nevoile tinerilor având în vedere viața independentă. Cursurile/atelierele organizate au adresat varii aspecte, de la angajare/cum să te porți la un interviu, până la lucruri din viața cotidiană, cum ar fi gătitul.

În principiu, ateliere și cursuri sunt organizate astfel încât să răspundă și intereselor tinerilor. Această abordare sporește eficiența intervenției și contribuie la dezvoltarea sentimentului de independență al tinerilor, pasiunile și interesele acestora fiind luate în considerare și tratate ca importante.



Tinerii par să fie interesați mai ales de activitățile în cadrul cărora cunosc persoane noi, socializarea fiind mai bine percepută decât achiziția de cunoștințe noi.

Fiind perioada pandemiei atelierele s-au desfășurat în mare parte online iar unii dintre tineri deși sunt conștienți de situație, regretă.

Susținere în vederea educației formale (meditații)

Rămânerea în școală, continuarea studiilor și participarea cu succes la examenul de bacalaureat sunt aspecte pentru care se depun eforturi în cadrul proiectului. Tinerii sunt sprijiniți prin găsirea de meditari în funcție de necesitățile fiecăruia dintre ei, înscrierea la școală și găsirea de licee/școli care să corespundă nevoilor/capacităților lor. Complementar cu educația formală, interesele fiecăruia dintre tineri, importante pentru propriul plan de viitor, sunt și ele adresate. Sprijinul în vederea participării școlare este cu atât mai important, cu cât pentru unii dintre tineri participarea la proiect a însemnat schimbarea mediului social/a comunității.

Relaționare/ contacte permanente cu echipa

Dincolo de prescripțiile formale ale proiectului, membrii echipei au fost prezenți în viața tinerilor în fiecare moment important sau cu un anumit grad de noutate, astfel încât tinerii să capete încredere în ei înșiși și să devină din ce în ce mai aproape de a face singuri lucrurile respective. Unul dintre specialiști ne povestește cum tinerii au fost ajutați în situații pe care nu știau cum să le gestioneze: înscrierea la școală, cumpărarea primului abonament de metrou, cumpărături, discuții cu un angajator. Relația dintre tineri și specialiști a atins și aspecte din viața intimă, zone altfel neacoperite de vreun fel de cunoaștere anterioară, de exemplu educați contraceptivă.

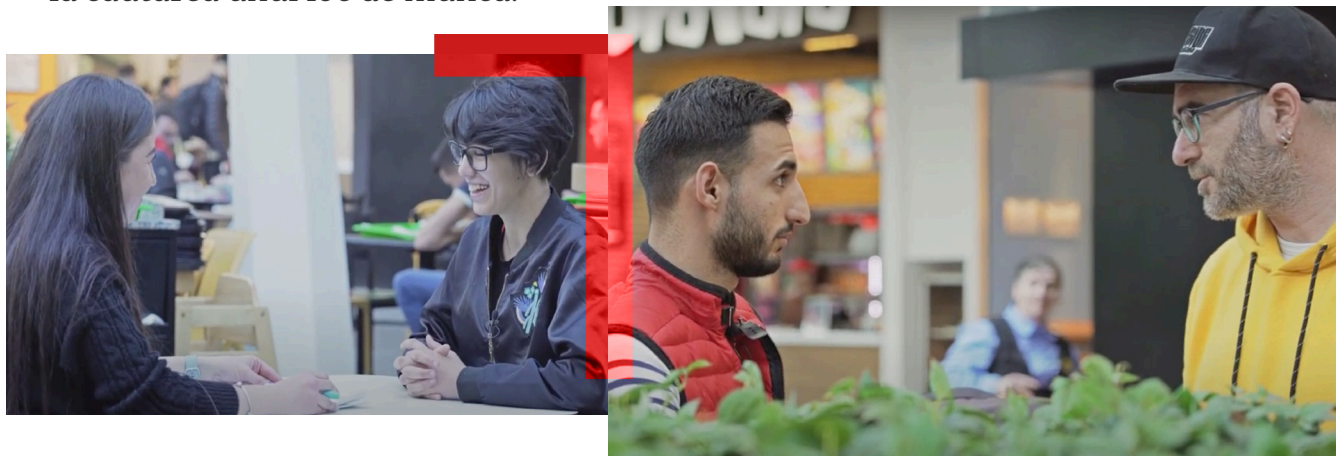
Prin interacțiuni constante, inclusiv cu caracter informal, relația dintre specialiști și beneficiari a evoluat și, odată cu această evoluție, tinerii au căpătat încredere și au fost expuși altor tipare de interacțiune decât cele cu care au fost obișnuiți. Caracterul informal a contribuit la generarea unui sentiment de firesc, de normalitate, iar repetarea informațiilor până la înțelegerea acestora de către tineri a contribuit la dezvoltarea unui sentiment de siguranță.



3.2.13

Acompaniere pentru găsim job

Suportul acordat tinerilor în vederea găsim unui loc de muncă merge de la identificarea posibilelor slujbe, inclusiv prin intermediul rețelelor sociale cărora aparțin membrii echipei, până la acompanierea tinerilor la interviurile de angajare. Unul dintre specialiști ne povestește cum au fost angajați aproape toți tinerii la început de proiect, dar la o lună după o mare parte din ei au fost disponibilizați întrucât a pandemia și multe companii și-au întrerupt activitatea. Consilierea vocațională a fost un alt serviciu oferit tinerilor, pentru a-i ajuta să identifice domeniile de interes, aceasta fiind urmată de sfaturi efective cu privire la căutarea unui loc de muncă.



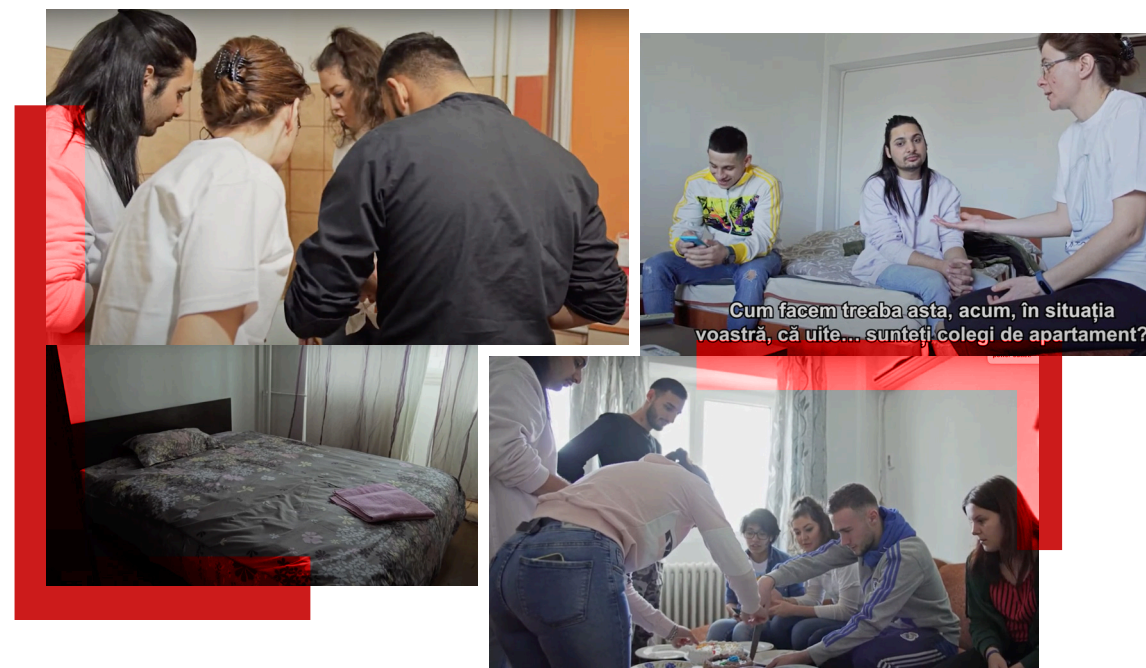
3.2.14

Servicii rezidențiale

Asigurarea unei locuințe a avut o mare însemnătate, oferindu-le tinerilor stabilitate și resurse de timp, emoționale disponibile pentru a fi investite în dezvoltare personală, găsim unei slujbe etc. Prin intrarea în proiect, dincolo de împărțirea spațiilor comune (baie, bucatărie etc.) cu alți colegi, tinerii au beneficiat de un nivel crescut de intimitate, comparativ cu experiențele anterioare. Intimitatea noii situații locative a fost, probabil, sporită și de absența controlului permanent exercitat de o persoană care să locuiască împreună cu ei.

Practic, serviciul rezidențial oferit prin intermediul proiectului a constituit o plasă de siguranță pentru tineri, intenția fiind aceea de a replica acest serviciu la scară largă.

Condițiile de locuit au fost evaluate pozitiv de toți tinerii intervievați. Unii au arătat foarte mult entuziasm legat în special de faptul că au posibilitatea să aibă camera lor. Intimitatea, localizarea (într-o zonă a orașului) sunt elemente foarte importante pentru tineri.



Unul dintre tineri compară condițiile de locuit cu cele oferite de alte apartamente protejate și este foarte mulțumit. Spune că la început a crezut că vor sta câte doi în cameră așa cum se proceda și în apartamentul social în care a locuit, însă a fost plăcut impresionat să descopere că va avea camera lui.

Un alt tânăr discută mai puțin despre condițiile de locuire în sine, dar ne spune despre siguranță și faptul că nu se mai simte în pericol acasă. Pentru toți tinerii, faptul că stau singuri în cameră este un element important, fiind apreciat ca o șansă pentru intimitate și de a nu fi deranjat de ceilalți. În centrele de plasament sau în apartamentele protejate din sistemul de protecție a copilului nu locuiau singuri în cameră.

3.2.15

Empowering

Cultivarea sentimentului de independență și a încrederii în sine au constituit componente importante în lucrul cu tinerii. Acestea nu pot fi rezumate la o activitate anume, ci reprezintă mai degrabă cadre generale în care a avut loc relaționarea cu tinerii.

Lipsa încrederii în sine a fost vizibilă la început în refuzul lor de a face lucruri uzuale, care de regulă par de la sine înțelese și neproblematic pentru adulții integrați social. Acompanierea și implicarea membrilor echipei în activitățile importante pentru tineri a contribuit la solidificarea relației dintre specialiști și tineri, dar și la creșterea stimei de sine a acestora din urmă, care au experimentat un nou tip de raportare a specialiștilor la ei, bazat pe considerație și, esențial, respect interuman.

Din punct de vedere psihologic, un aspect important al autocunoașterii/ autoasumării stă în învățarea unui mod asertiv de a trasa limite, având în vedere că limitele definite în mod activ sunt rezultatul cunoașterii pe care o avem despre noi înșine.

Unul dintre tineri spune că a fost nemulțumit de faptul că nu i s-a găsit imediat cum a venit în București loc de muncă. Pe de altă parte a devenit conștient de cât de important a fost faptul că a fost **încurajat** și lăsat să se descurce singur în anumite situații

Pe de altă parte, la 10 luni de la debutul proiectului a decis să își dea demisia de la job și faptul că avusese experiența de a-și căuta un loc de muncă înainte l-a ajutat să înțeleagă mai bine procesul.

3.2.16

Aprecieri subiective ale tinerilor

Mai jos am inclus o parte dintre aprecierile tinerilor față de activitatea Asociației The Social Incubator:

- “oamenii mai mult că m-au ajutat în general adică gândiți-vă că eu n-am vrut să le zic, băi n-am mâncare în frigider, nu mai am serviciu, nu mai am bani, nu mai am așa și au aflat și m-au ajutat adică ...nu foarte multă lume cel puțin în perioada asta ajută.
- “sunt niște oameni foarte buni, cu suflet mare, merită apreciați și merită mai multă atenție cred și ...nu știu ce să spun, sunt foarte buni în Incubator cu ceea ce fac, își dau interesul.
- “Op- Dacă ar fi viața ta să fie o carte și să aibe mai multe capitole, capitolul ăsta din Plan de viață cum s-ar numi?
I- Se va numi ...Plan de viață s-ar numi.... Viața mea după ieșirea din sistem, să zicem cred că așa l-ași numi...și l-ași scrie cu roșu așa.
- “da și A. are niște d-astea, niște chestii prin care te duce de la zero, de la un lucru în care n-o să înțeleg niciodată nimic și la final din tot ce-a spus ea zici că se leagă totul așa deodată și înțelegi tot 100% deci e o chestie foarte mișto.



Dificultăți în proiect

Conflicte

Episoadele conflictuale au fost o provocare, cel puțin la începutul proiectului. Situația nouă în care tinerii s-au găsit, pandemia, care a însemnat instaurarea multor restricții, necesitatea de a conviețui cu persoane necunoscute, au fost factori care au favorizat apariția conflictelor.

Situația interacțiunilor s-a îmbunătățit, în timp, astfel încât conflicte majore nu mai au loc. Îmbunătățirea s-a întâmplat pe fondul unei activități susținute din partea echipei, care a adaptat, spre exemplu, situația locativă dinamicii relaționale dintre tineri.

Interacțiuni problematice au avut loc și cu persoane din afara proiectului. Aceste situații au constituit un semn al inadaptării la noile condiții de viață și locuire, și au fost depășite în timp tinerii înțelegând mai bine faptul că trebuie să se adapteze la fiecare context de viață.

Coordonatele relaționării dintre tineri sunt și ele în relație cu dezvoltarea personală, responsabilizare și conștientizare. Interacțiunile dintre beneficiari sunt dominate de existența unui potențial care este, încă, neatins.

Intrarea în proiect și adaptarea au fost foarte dificile pentru tineri. O parte dintre ei nu se cunoșteau, alții fuseseră colegi în centre de plasament sau alte apartamente în sistemul de protecție. Conviețuirea fără un adult cu autoritate a fost o experiență nouă, pentru mulți dintre ei. De asemenea, starea de urgență i-a făcut, tot în prima perioadă să stea foarte mult împreună, închiși în casă și în consecință starea lor emoțională fragilă a condus la situații foarte încordate între ei.

Unul dintre motivele amintite de ei, în interviuri, este legat de nerespectarea regulilor de conviețuire și de aici unele conflicte au degenerat, unul dintre tineri spunând chiar că mai aveau puțin până să

se bată. Alți tineri fac referirea la situații legate în special de nerespectarea intimității de către colegii care locuiau în alte apartamente și care intrau neinvitați, însă cu timpul și aceste aspecte s-au rezolvat.

Faptul că tinerii locuiesc împreună în apartamente comune face să apară situații conflictuale legate de regulile pe care ei ar trebui să le respecte. Având în vedere că regulile sunt create de ei, putem presupune că lipsa unei autorități care să impună regulile face dificilă gestionarea acestor situații. În multe dintre situațiile conflictuale se apelează la personalul Asociației The Social Incubator, pentru a arbitra discuțiile dintre tineri.

3.3.2

Interacțiuni tineri/specialiști

Interacțiunile dintre tineri și specialiști au avut o serie de puncte problematice, unele dintre ele fiind bazate pe dificultatea procesului de stabilire a limitelor/distincție între ceea ce este util în dezvoltarea tinerilor, ca tip de ajutor, și ceea ce contribuie la o lipsă de asumare din partea tinerilor.



Limitele sunt definite prin discuții, le sunt explicate tinerilor, evitându-se situațiile de manifestare autoritară a controlului/limitărilor. Încrederea, ca fundament al relației dintre membrii echipei și beneficiari, nu a fost prezentă de la început, ea fiind mai degrabă rezultatul unor testări constante din partea tinerilor.

Faptul că uneori tinerii nu conștientizează utilitatea activităților la care trebuie să participe face dificilă interacțiunea lor cu specialiștii și totodată deprinderea mai lentă a abilităților de viață independentă.

Încrederea tinerilor față de membrii echipei, ca și depășirea conflictelor, este construită prin manifestarea de către specialiști a unei atitudini calme, fără a cultiva sentimente de vinovăție, ceea ce, pentru tineri, este un lucru nou.

3.3.3

Probleme de adaptare la viața independentă

Viața independentă a fost, cel puțin la începutul proiectului, o provocare. De la interacțiunile cu ceilalți membri ai comunității, până la relații punctuale cu potențiali angajatori, toate au reprezentat instanțe de învățare socială și de suport din partea echipei de implementare a proiectului. Gestionarea unui buget limitat, a traiului zilnic alături de alți tineri, practic necunoscuți au constituit surse ale unor momente problematice.

Această dificultate asociată cu viața independentă este inclusiv un rezultat al socializării defectuoase a tinerilor, în sistemul de protecție. Specialiștii au constatat, din interacțiunile cu tinerii, că acestora le lipsesc unele informații care, de regulă, sunt de la sine înțelese pentru persoanele considerate a fi adaptate social.

Lipsa de adecvare la varii situații sociale, coroborată cu așteptări nerealiste și o capacitate limitată de a plănuși viitorul imediat, îi expune pe tineri riscului de a rămâne într-o situație de marginalizare.

Uneori, se întâmplă ca tinerii să se comporte ieșit din tiparele situaționale. Dincolo de faptul că pot rezulta interacțiuni mai degrabă ciudate, această incapacitate/capacitate limitată de a intuit ceea ce e considerat a fi permis social și ce nu poate avea consecințe pe termen lung pentru tineri.

O altă problemă pentru ceea ce înseamnă viață independentă este refuzarea responsabilității, ca act voluntar, sau neraportarea la ea/neaproprierea ei ca rezultat al lipsei maturității.

Găsirea/menținerea jobului

Participarea cu succes la un interviu și asumarea unui loc de muncă sunt două aspecte ce se dovedesc a fi dificile. Membrii asociației au depus eforturi pentru găsirea unor locuri de muncă după perioada de carantină din 2020, întrucât pe de-o parte locurile de muncă erau puține, iar forța de muncă multă, iar pe de altă parte unii dintre angajatorii îi discriminau pe tineri considerând că aceștia sunt nereserțioși. Întrădevăr au existat și cazuri în care tinerilor li s-au oferit posibilități de a merge la interviu iar aceștia nu s-au prezentat deși inițial au anunțat angajatorul că vor fi acolo.

Așadar, un aspect problematic ce merge dincolo de traseul individual al tinerilor din proiect este faptul că atitudinea pe care ei o manifestă are consecințe asupra întregii organizații, mai ales în contextul în care membrii echipei utilizează/au utilizat adesea conexiunile personale pentru a găsi locuri de muncă.

Fluctuația locurilor de muncă a fost caracteristică pe parcursul întregului proiect și a adus provocări membrilor echipei, mai ales în condițiile în care pandemia a diminuat masiv oportunitățile existente pe piața muncii. Însă capacitatea de a face față situațiilor de pierdere a slujbei, ca tip specific de adversitate, este un deznodământ pozitiv, vizibil în cazul unora dintre tineri.

3.3.5

Educație/școală

Prioritizarea educației nu este neapărat prezentă, ceea ce înseamnă că o componentă a activității specialiștilor este legată de conștientizarea rolului educației formale în dezvoltarea viitoare a tinerilor.

Unul dintre specialiști povestește cum unul dintre tinerii care se pregăteau pentru bacalaureat a considerat că asociația trebuie să depună toate eforturile pentru ca el să învețe, iar faptul că i-au oferit meditații la materiile necesare nu a fost suficient acesta renunțând la scurt timp după ce a început pregătirea.

3.3.6

Discriminare

Găsirea unei locuințe, precum și găsirea unui job s-au dovedit a fi provocări nu doar din cauza atitudinii neadecvate a tinerilor, cărora le-au lipsit deprinderile de viață independentă, ci și datorită ideilor preconcepute ale membrilor comunității, potențiali proprietari sau angajatori. Găsirea apartamentelor a fost o muncă de lungă durată, unii dintre proprietari refuzând să închirieze întrucât considerau că ar risca dacă ar accepta tineri din sistemul de protecție în apartamentele lor.

Cumulul acestor aspecte, discriminarea cu care se confruntă tinerii și carențele lor de responsabilizare, conduc la probleme pentru rezolvarea cărora este necesar efort.

Situațiile de discriminare la care se referă tinerii sunt legate fie de proveniența lor din sistemul de protecție, a etniei, genului sau problemelor de sănătate și a vârstei foarte tinere. Situațiile discriminatorii se referă în mod special la locul de muncă, unde fie managerul fie colegii sunt considerați de tineri a fi discriminatorii.

Unul dintre tineri chiar povestește că faptul că provine din sistemul de protecție l-a făcut pe un angajator să interpreteze problemele de sănătate ca fiind sursa consumului de droguri. Pe de altă parte, altă

tână, spune că uneori este discriminată pentru că este fată. Aceleași situații discriminatorii sunt întâlnite și în cazul altora care și-au schimbat locul de muncă după perioade lungi de timp, iar explicația este legată tot de un comportament discriminator legat de etnie, din partea colegilor.

3.4

Evaluarea succesului intervenției

Tinerii vorbesc despre proiect foarte diferit. Cele două valuri de interviuri, la 7-8 și apoi 13-14 luni de la începerea proiectului au arătat în dinamică modul în care tinerii se raportează la servicii pe care le-au primit dar și la modul în care simt că au beneficiat dar și cum au evoluat sau cum li s-au modificat nevoile lor. De asemenea interviurile cu specialiștii Asociației The Social Incubator completează informațiile cu privire la succesul intervenției.

3.4.1

Găsire job

Găsirea și menținerea unui loc de muncă par să constituie principalul indicator al succesului intervenției, fiind bazate pe construirea unei atitudini responsabile și pe voința de a duce o viață independentă.

În cadrul proiectului, toți beneficiarii au avut experiența deținerii unui loc de muncă, cu mai mult sau mai puțin succes, pentru o perioadă mai mică sau mai mare. Schimbarea locului de muncă este un fenomen care apare destul de des, uneori motivat în mod obiectiv, alteori efect al instabilității tinerilor și generator, la rândul său, de nesiguranță.

Uneori, job-ul constituie mai mult decât o resursă pentru subzistență, aducând acces la oportunități de dezvoltare și cunoașterea unor persoane care pot avea o influență benefică asupra dezvoltării tinerilor.



Cea mai mare parte dintre tineri au joburi. Întrucât unul dintre obiectivele proiectului era acela de a-i integra profesional, o parte au fost angajați prin intermediul partenerului de proiect și lucrează în zona de fast-food/restaurante. Perioada stării de urgență a coincis în mare măsură cu începutul proiectului. O parte dintre tineri și-au păstrat locurile de muncă intrând în șomaj tehnic, alții nu. Faptul că tinerii erau incluși în proiect le-a oferit un suport ca să depășească cu bine această perioadă dificilă.

3.4.2

Independență

Atingerea unui anumit grad de independență este cea mai bună premisă pentru parcursul tinerilor după finalizarea proiectului. În toate manifestările sale foarte specifice (găsirea și menținerea jobului, planuri de viitor, asigurare spațiu locativ, interes față de educația formală și dezvoltarea personală), independența a constituit obiectivul general al proiectului.

Menținerea unui loc de muncă este un semn al responsabilizării și al ancorării în realitate, dincolo de existența idealurilor personale sau a unor proiecte de viitor nerealiste. Este o realizare cu atât mai mare, cu cât luăm în considerare procesul de acomodare prin care tinerii au fost nevoiți să treacă, mai ales cei care s-au mutat în București la debutul proiectului.



Abilități de viață independentă

Una dintre nevoile vizibile la începutul proiectului a fost aceea de a dezvolta deprinderi de viață independentă. Ca atare, o dimensiune a succesului intervenției constă tocmai în dobândirea acestor deprinderi sau, mai general, în adaptarea comportamentului astfel încât conviețuirea și viața de zi cu zi să fie cât mai puțin problematice.

Deprinderile de viață independentă sunt în strânsă relație cu încrederea pe care tinerii o au în ei înșiși, sporirea nivelului de încredere însemnând o mai bună adaptare.

Realizările bazate pe propriile resurse financiare, combinate cu capacitatea de a realiza cu succes activități curente, sunt și ele semne ale succesului intervenției. Unul dintre specialiști povestește cum unii dintre tineri reușesc să își plătească utilitățile la timp, după o lungă perioadă de învățare despre ce sunt, cum și unde se plătesc acestea.

A avut loc o schimbare în bine a relației dintre specialiști și tineri, dar și în interiorul grupului de beneficiari, având la bază schimbarea comportamentului tinerilor și a modului acestora de raportare la cei din jurul lor.

Totuși, dincolo de trendul pozitiv, sunt și cazuri în care evoluția a fost una mai lentă și există specificități situaționale, fiind necesară o atitudine corespunzătoare, construită ca răspuns la nevoile fiecărui tânăr, din partea specialiștilor.

Un alt aspect pozitiv care are impact asupra tinerilor este câștigarea sentimentului de apartenență la un grup/o comunitate, fapt ce i-a ajutat să se adapteze la a conviețui cu oameni noi. Catalizator pentru aceasta a fost modul de lucru al echipei, bazat pe complementaritate.

În ceea ce privește dezvoltarea personală, aprecierile au fost foarte variate: de la gestionarea mai bună a emoțiilor, banilor), la o prezentare bună la interviul de angajare, fără emoțiile care îi blocau în prima parte a proiectului. Unul dintre tineri apreciază foarte mult independența în gândire, pe care a câștigat-o în urma proiectului, faptul că este capabil să ia singur decizii și să se adapteze la mediul din jur. Alții apreciază faptul că au avut ocazia de a cunoaște oameni noi, libertatea pe care o simt - în comparație cu constrângerile din sistem, siguranța și faptul că mai simt teamă.

De asemenea, una dintre tineri este foarte mulțumită de faptul că proiectul are ca regulă generală interzicerea consumului de droguri. Tot ea amintește și o situație personală excepțională, medicală prin care de abia trecuse și pe care a reușit să o rezolve doar cu ajutorul personalului de la Asociația The Social Incubator (le menționează pe Alina – Coordonator de proiect - și pe Medeea – Specialist integrare tineri) care au fost extrem de empatici și eficiente și al căror ajutor a fost salutar pentru ea.

În cel de al doilea val de interviuri (martie 2021), are un discurs contradictoriu, pare a fi într-o stare foarte fragilă emoțional, neagă toate lucrurile bune care s-au întâmplat și toate serviciile de care a beneficiat. Declară chiar că vrea să plece din proiect și invocă o serie de nedreptăți care i s-ar fi făcut pe tot parcursul proiectului.

Faptul că nu a fost lăsată să locuiască împreună cu un alt coleg și a fost o altcineva preferată în locul ei pare să fie principala sursă de nemulțumire. Argumentul ei este că se pregătește pentru examenul de Bacalaureat împreună cu colegul și actuala colegă de apartament a acestuia nu acceptă să îl viziteze.

Tinerii privesc diferit ceea ce ar fi putut să li se ofere în cadrul proiectului. Unul dintre ei are o perspectivă realistă dar care scoate în evidență nevoile lui neîmplinite, legate în special de ideea de familie și de rănilor de abandon, dar care nu pot fi rezolvate ușor.

Tânărul care a reușit să devină independent și să se desprindă destul de repede de proiect ține în continuare legătura cu proiectul și crede că persoanele pe care le-a cunoscut aici au un rol important în devenirea lui. El evaluează pozitiv importanța proiectului în viața sa și simte că este parte din responsabilitatea lui să îi ajute pe ceilalți să “dea înapoi” dar și să se constituie într-un model pentru alți tineri aflați în situația în care a fost și el.

O altă tânără, în schimb, simte că nu a reușit să câștige mai multă încredere în ea. Ea crede că încrederea în sine provine din încrederea pe care i-o acordă ceilalți oameni. Ea simte că a făcut lucrurile corect dar nu a fost apreciată de cei cu care a lucrat. Faptul că a schimbat multe joburi în această perioadă de un an și că de la două dintre ele a nu a fost plătită crede ea că i-a afectat stima de sine.

3.4.4

Educație

Atitudinea față de educația formală este și ea o măsură a succesului intervenției, prin aceea că investiția în educație este, de fapt, o investiție în propriul viitor. Cu alte cuvinte, îmbunătățirea atitudinii față de școală echivalează cu coagularea, într-o măsură mai mică sau mai mare, a unor idei despre cum ar dori tinerii să arate propriul viitor. Interesul în educația formală este un indicator al responsabilizării.

Unul dintre specialiști povestește cum evoluția unei beneficiare a fost foarte mare, de la situații în care era foarte speriată și

considera că nu poate reuși nimic, la momentul de astăzi când este sigură că va reuși, fiind una dintre persoanele pe care se bazează că este responsabilă. În același timp, angajamentul față de propria educație este un semn al rezilienței.



3.4.5

Planuri de viitor

O altă dimensiune de evaluare a succesului intervenției se referă la existența/capacitatea de elaborare a planurilor de viitor. Acestea sunt un indicator al stabilității/constanței, și a capacității de angajare/de investire, dincolo de gratificarea imediată. Elementul central al planurilor de viitor este locul de muncă, însă locul educației formale este și el important.

Unii tineri au planuri de viitor care conțin elemente de bază (locuință, loc de muncă), alții sunt mai apropiați de ideea de succes public. Însă, dincolo de această variație, importantă este asumarea acestora și manifestarea unei atitudini responsabile bazată pe încrederea în sine, aceasta din urmă fiind cultivată de specialiști/membrii echipei prin a-i investi pe tineri cu încredere.

Plecarea deja a unora dintre cei cu care au intrat la început în proiect a creat percepții diferite. Sunt tineri care consideră că este un element negativ pentru proiect faptul că au plecat, că acesta ar fi un indicator de insucces pentru proiect. Includerea pentru atâția ani în sistemul de protecție a copilului îi poate face să aibă o perspectivă deformată, împrumutată din perioada în care a pleca însemna a fugi/ a evada și era pedepsit fie prin măsuri de instituționalizare în centre de primire minori fie în spitale de psihiatrie.

Obiectivul proiectului este acela de a oferi o perioadă de acomodare cu viața independentă, de a oferi șansa de a-și îmbunătăți sau a dobândi abilitățile de viață independentă. Așadar, întrebați despre planurile de viitor, o parte dintre tineri nu au știut să enunțe un plan clar dar între câțiva tineri din proiect preocupați de aceeași pasiune, muzica, pare că s-a creat o alianță și chiar planifică să locuiască împreună după terminarea proiectului, să împartă chiria.

Pare că nu le este foarte clar orizontul de timp în care trebuie să se preocupe de identificarea unor soluții pentru viața independentă. Chiar unul dintre tineri întrebat la interviu ce va face după terminarea proiectului a răspuns: eu rămân în proiect în continuare.

O mare parte dintre tineri visează să aibă o familie, copii, să aibă o casă.



3.5

Perioada Covid. Riscuri, gestionare

3.5.1

Riscuri

Principala problemă asociată cu pandemia a fost dificultatea de a găsi locuri de muncă, fiind curente situațiile de disponibilizare sau șomaj tehnic. Pierderea locului de muncă din cauza unei constrângeri exterioare, ceva independent de voința individuală, a fost o provocare pentru tineri, fiind, de fapt, încă un element de noutate, pe lângă intrarea în proiect. De aceea, a fost necesară explicarea situației, tinerii având nevoie de ajutor pentru a înțelege ce se întâmplă și a se acomoda. Unul dintre specialiști ne povestește că începutul pandemiei a dus la un debut lent al proiectului iar atitudinea tinerilor a fost inițial una negativă, aceștia considerând asociația răspunzătoare pentru ceea ce se întâmplă în viața lor.

Și managementul proiectului/gestionarea activităților și interacțiunilor dintre specialiști și tineri a fost îngreunat, din cauza restricțiilor în ceea ce privește interacțiunile față în față.

Dincolo de problemele generate de pandemie în ceea ce privește piața muncii, izolarea/ necesitatea de a petrece majoritatea timpului în casă, împărțind spațiul cu alți tineri abia cunoscuți, s-a dovedit a fi un lucru dificil.

Pandemia a avut și câteva efecte pozitive: a modificat felul în care angajatorii se raportează la subvențiile oferite de stat, iar participarea școlară este, din punct de vedere formal, mai ușor de realizat online decât față în față, lucru de a ajutat unuia dintre tineri să își poată continua studiile.

3.5.2

Gestionare

Schimbarea dinamicii pieței muncii, prin restricțiile impuse pe perioada pandemiei, s-a tradus, după cum am menționat, prin întârzieri în derularea proiectului, mai ales cu privire la găsirea unui loc de muncă. Lipsa locurilor de muncă a însemnat resurse economice limitate, suplinirea acestora fiind realizată de echipa proiectului, personal sau prin apelare la rețelele de prieteni/cunoscuți.

Proiectul are un singur finanțator, însă ajutorul punctual s-a mai primit, având în vedere că prima parte a proiectului a coincis cu debusolarea generată de începutul pandemiei, inclusiv la nivel de locuri de muncă.

Lipsa interacțiunilor fizice, față în față, a fost suplinită prin sporirea contactului prin telefon/comunicare mediată de tehnologie în orice moment considerat de criză de către beneficiari.

Discursul tinerilor despre perioada carantinei (în special despre starea de urgență din martie-mai 2020) este unul detașat, cumva în unele cazuri pare că tinerii nu au înțeles foarte bine situația în sine. Ei deplasează responsabilitatea către personalul Asociației The Social Incubator. Unul dintre tineri menționează că i s-a spus de către coordonatorul proiectului ca pe perioada carantinei să nu iasă din casă decât cu declarație, însă după două săptămâni a hotărât să încalce regula, nefiind conștient că aceasta este impusă pentru întreaga țară și nu ceva decis de asociație.

Acuzele fizice sunt prezente în mai multe interviuri, fiind cumva explicate de faptul că ei nu erau obișnuiți să stea atât de mult în casă. Comportamentele lor în această perioadă sunt descrise ca fiind de evitare.

Pentru cei zece tineri, cu o istorie de viață incertă și plină de evenimente dureroase (abandonuri, schimbări, pierderi) această situație generală neobișnuită și foarte dificil de înțeles a condus la stări emoționale negative. Principala teamă a fost de a nu-și pierde locul de muncă și de a nu rămâne fără foame.

Un alt tânăr povestește că a simțit că nu-și poate duce planurile la bun sfârșit, dar s-a acomodat cu situația și a găsit soluții. Fiind toate frizeriile închise el a lucrat în perioada pandemiei ca livrator și apreciază experiența pentru că i-a dat șansa să cunoască Bucureștiul.

Fiecare situație a fost diferită și în funcție de locurile lor de muncă. În timp ce o parte dintre tineri și-au păstrat joburile intrând în șomaj tehnic, alții au fost concediați în aceeași perioadă.



Au fost și cazuri care au preferat să plece în perioada stării de urgență la familiile de asistenți maternali unde se simt ca acasă sau cu tot riscul încălcării regulilor, să facă excursii la fostul centru de plasament și să fie în mod repetat amendați.

Doi dintre tineri, care au intrat în proiect după terminarea stării de urgență au experiențe și mai neplăcute. Unul dintre ei, care a fost în centru de plasament în perioada respectivă, povestea că i-a fost dificil deoarece timp de 6 luni nu a avut voie să iasă din centru decât până la magazin.

Altul, care lucrează în domeniul Horeca, în perioada martie - decembrie 2020 nu a avut loc de muncă și a avut foarte mari dificultăți în a se întreține, spune că a stat aproape un an fără mâncare, iar pentru o scurtă perioadă de timp a fost nevoit să doarmă în Gara de Nord. Ulterior a locuit împreună cu prietenul lui, care este cântăreț la biserică și care l-a ajutat. El consideră că anul 2020 a fost cel mai greu an din viața lui și are mari speranțe la intrarea într-un proiect care să-i ofere o altă perspectivă.

3.6

Evaluarea riscurilor de viitor pentru integrarea tinerilor

Deși beneficiile proiectului în ceea ce privește capacitatea tinerilor de a se descurca singuri sunt evidente, perioada ulterioară finalizării proiectului nu este definită de către specialiști ca fiind una fără riscuri. Proiectul a asigurat demararea deprinderilor de viață independentă, însă procesul de învățare și adaptare este unul de lungă durată.

De aceea, perioada de monitorizare ce va urma după încheierea proiectului este foarte importantă. Dincolo de aceasta, relația dintre tineri și organizație este văzută ca una cu caracter continuu.



Concluzii

La intrarea în proiect, nevoile tinerilor cuprindeau nevoi materiale (locuință, securitate financiară) și emoționale deopotrivă (stimularea încrederii în sine, cultivarea abilităților de adaptare socială și de gestionare a problemelor etc).

Prin participarea la proiect, nevoile materiale ale tinerilor au fost adresate – oferirea unei locuințe, ajutor financiar cu diverse cheltuieli, până la intrarea pe piața muncii. Faptul că au avut asigurate aceste necesități a lăsat loc pentru concentrarea pe evoluția emoțională și identificarea altor tipuri de nevoi: realizare profesională, educație, planuri de viitor.

Construirea încrederii, răbdare și repetarea unor idei/informații, cu calm – sunt descrise ca elemente de noutate în ceea ce privește relaționarea pentru acești tineri. Experiența din cadrul sistemului, care a marcat perioada de socializare a tinerilor, este un factor cu rol important în adaptarea socială. Personalitățile tinerilor, așteptările lor, așa cum au fost constituite, influențează modul în care tinerii fac față situației de persoane independente.

Munca echipei de implementare a proiectului este, în fapt, o muncă de ținere sub control/gestionare a conflictelor și de armonizare a atitudinii tinerilor față de propria existență și față de mediul social.

Printre serviciile oferite de asociație, se numără consilierea (vocațională, psihologică), diverse cursuri și ateliere adaptate cerințelor tinerilor, oferirea de suport rezidențial și pentru găsirea unui job.

Utilizarea unor resurse informale – rețelele personale ale voluntarilor asociației, mai ales pentru găsirea unui loc de muncă, este curentă. Această practică are potențiale efecte pozitive în rândul tinerilor, catalizând sentimentul acestora de apartenență la o comunitate și crescând gradul de încredere a tinerilor în specialiști.



Consilierea psihologică pare a fi problematică, în mod special, prin raportarea pe care beneficiarii o au față de acest tip de activitate. Probabil având originea în experiențele din cadrul sistemului de protecție, această reticență este un impediment major în calea integrării sociale a tinerilor.

Faptul că există un contact permanent între membrii echipei și tineri a permis membrilor echipei să aibă o cunoaștere intimă asupra nevoilor, caracteristicilor și dificultăților întâmpinate de tineri. Pe măsură ce proiectul s-a derulat și tinerii s-au adaptat, acest contact permanent a contribuit la o bună cunoaștere de către specialiști a dinamicilor existente în cadrul grupului de beneficiari, și a permis echipei de implementare să observe schimbări în comportamentul/așteptările beneficiarilor.

Rezolvarea problemelor/intervențiile punctuale ale specialiștilor sunt bazate pe specificul fiecărui beneficiar și pe modul preferat de comunicare. Aici este relevantă buna cunoaștere a fiecărui caz. Disponibilitatea membrilor echipei a dus la evoluții în ceea ce privește încrederea în sine/stima de sine, oferind confort emoțional tinerilor. Complementaritatea echipei a sporit gradul de familiaritate dintre tineri și specialiști, lucrurile nefiind abordate strict din punct de vedere formal.

Adaptarea la noua situație de viață a fost o provocare pentru tinei: spațiu nou, trai în comun cu alte persoane, fără rigoarea întâlnită în mediul strict controlat dintr-un centru de plasament. Pentru beneficiarii veniți din provincie, adaptarea/pregătirea pentru o viață independentă a cuprins și adaptarea la traiul în București.

Abilitățile pentru viață independentă – lucruri de zi cu zi, al căror exercițiu nu l-au dobândit în perioada petrecută în sistem/centre de plasament par să devină o miză importantă a proiectului. Absența lor a generat dificultăți în cursul proiectului: conflicte între beneficiari, (inițial) între specialiști și beneficiari, varii episoade de comportament inadecvat față de posibili angajatori etc.

O problemă recurentă se referă la găsirea și menținerea unei slujbe, atât din cauza lipsei de angajament manifestată uneori de tineri, cât și din cauza episoadelor de discriminare. Succesul intervenției stă în capacitatea tinerilor de a fi independenți, ulterior finalizării proiectului. Acesta este un aspect multidimensional, care cuprinde, printre altele: capacitatea de a găsi și păstra un job, capacitatea de a face investiții (de tipul educației) în propriul viitor, adaptarea la viața în comun/în comunitate și cultivarea relațiilor sociale/interacțiunilor sociale, existența planurilor de viitor și adecvarea așteptărilor la constrângeri/date obiective.

În decursul proiectului, s-au înregistrat progrese vizibile pe toate aceste dimensiuni, exemplificate în cadrul raportului. Însă ceea ce pare să stea la baza acestor progrese punctuale este schimbarea atitudinii generale pe care tinerii o au/a modului de relaționare cu ei înșiși și cu mediul social: creșterea încrederii în sine; responsabilizarea; învățarea definirii de limite în interacțiunile cu ceilalți și, totodată, respectarea limitelor.

Pandemia a adus cu sine o serie de probleme în desfășurarea proiectului: dificultăți în a găsi locuri de muncă pentru tineri, îngreunarea adaptării tinerilor la viața în proiect, din cauza restricțiilor de interacțiune/mobilitate. Problemele în găsirea unui job au însemnat necesitatea unor investiții financiare suplimentare, dar și nesiguranță și neîncredere a tinerilor față de specialiști și proiect, în general.

Izolarea și rărirea contactelor de tip față în față au fost provocări din punct de vedere psihologic, pentru depășirea cărora s-au utilizat mijloace de comunicare precum WhatsApp, prin intermediul cărora membrii echipei au fost în contact cu tinerii. Cursurile, atelierile și alte evenimente au fost organizate online, nu față în față.

O direcție de îmbunătățire a serviciilor oferite de asociație este aceea de a adăuga strictețe și rigoare în relația cu beneficiarii, prin angajarea unui specialist (cu rol de educator/pedagog) care să se ocupe îndeaproape de beneficiari. În cadrul proiectului, a fost replicat un mediu familial, cu dinamica specifice – de exemplu, coordonatorul proiectului este figura maternă, o direcție de îmbunătățire fiind, practic, întregirea familiei prin adăugarea unei figuri paterne.

Programul “Plan de Viață” contribuie la integrarea socială și profesională a tinerilor care părăsesc sistemul instituționalizat de protecție socială la vârsta de 18 ani, când cei mai mulți dintre ei sunt nevoiți să iasă de sub tutela statului și sunt nevoiți să se descurce pe cont propriu.

“Plan de Viață” este un program inițiat de AFI Europe România, implementat de Asociația The Social Incubator, cu sprijinul McCann PR.

